

MĚSTSKÝ ÚŘAD ODRY

Odbor životního prostředí
Masarykovo náměstí 16/25, 742 35 Odry

Váš dopis zn.: -

Ze dne:

20.02.2019

Spisová zn.:

MŽÚO/03881/2019

MěÚO/03881/2019/02/OZP/Da

200.1 A 5

Die rozdělovníku

Vyřizuje:

Petra Davidová

Telefon:

556 768 184

E-mail:

davidova@odry.cz

Datum:

03.07.2019

I. KOORDINOVANÉ ZÁVAZNÉ STANOVISKO

Městský úřad Odry, odbor životního prostředí, příslušný podle ustanovení § 61 odst. 1 písm. c) zákona č. 128/2000 Sb., o obcích (obecní zřízení), ve znění pozdějších předpisů, jako dotčený orgán příslušný podle ustanovení § 136 zákona č. 500/2004 Sb., správní řád, ve znění pozdějších předpisů (dále jen "správní řád"), a podle dále uvedených ustanovení jednotlivých zvláštních zákonů, na základě žádosti o vydání koordinovaného závazného stanoviska podané dne 20.02.2019 níže uvedeným žadatelem, po posouzení žádosti, zjištění požadavků na ochranu všech dotčených veřejných zájmů chráněných podle zvláštních právních předpisů, jejichž ochrana přísluší Městskému úřadu Odry, a zkoordinování těchto požadavků

vydává

podle ustanovení § 4 odst. 2 a 7 zákona č. 183/2006 Sb., o územním plánování a stavebním řádu (stavební zákon), ve znění pozdějších předpisů (dále jen "stavební zákon") a podle § 136 a § 149 odst. 1 a 2 správního řádu

žadatel, kterým je **město Odry, Masarykovo náměstí 16/25, 742 35 Odry, IČ: 00298221**, zastoupenému na základě plné moci ze dne 20.02.2019 Lumírem Moučkou, Kunčina 200, 569 24 Kunčina (dále jen "žadatel"),

pro stavební záměr: „Revitalizace skalních sklepů“ na pozemcích **parc. č. 2053/9, 2053/8, 2053/10, 2048/6 v k. ú. Odry**,

k předložené dokumentaci pro stavební povolení, zpracované v prosinci 2018 Lumírem Moučkou, Brněnská 62, 571 01 Moravská Třebová, ČKAIT: 1003090,

(předmětem dokumentace jsou stavební úpravy stávajícího objektu skladu – izolace, omítky, odbourání komínu, nová střešní konstrukce, krytiny, věnec, ad. vč. zpevněných ploch, zábradlí, stavebních úprav pódia – zábradlí, oprava nátěrů, střechy ad.),

pro účel dodatečného povolení stavby,

koordinované závazné stanovisko

zahrnující jednotlivá závazná stanoviska k ochraně dotčených veřejných zájmů, které chrání na základě níže uvedených zákonů:



1. Zákon č. 114/1992 Sb., o ochraně přírody a krajiny, ve znění pozdějších předpisů (oprávněná úřední osoba Ing. Petr Lelek)

a)

Městský úřad Odry, odbor životního prostředí, jako orgán ochrany přírody a krajiny příslušný podle § 77 odst. 1 písm. a) zákona č. 114/1992 Sb., o ochraně přírody a krajiny, ve znění pozdějších předpisů (dále jen „zákon o ochraně přírody“)

vydává souhlasné závazné stanovisko

podle § 4 odst. 2 a § 90 odst. 1 zákona o ochraně přírody ke škodlivému zásahu do významných krajinných prvků (dále jen „VKP“), kterými podle § 3 odst. 1 písm. b) zákona o ochraně přírody jsou:

- vodní tok – Stodolní potok, protékající v místě navrhované stavby korytem po lesních pozemcích parc. č. 2048/1 a 2053/19 v k. ú. Odry. Stodolní potok je součástí pstruhového rybářského revíru, který obhospodařuje Místní organizace Českého rybářského svazu Vítkov – místní skupina Odry, na základě dekretu drženého Českým rybářským svazem, územním svazem pro Severní Moravu a Slezsko, Jahnova 14, 709 00 Ostrava 9, IČ: 434167 (dále jen „ČRS ÚSSMS“). Jelikož je Stodolní potok v místě stavby po většinu roku vyschlý bez vody, nevyskytují se v něm trvale žádné ryby a neplní tak původní funkci chovného potoka např. pro pstruha potočního. Správcem Stodolního potoka jsou Lesy České republiky s. p., Správa toků – Oblast povodí Odry, Nádražní 2811, Frýdek, 738 11 Frýdek-Místek, pracoviště Krnov, IČ: 42196451 (dále jen „LČR“). Tento VKP je v místě stavby tvořen přirozeným korytem jen pomístně upraveným a břehovým porostem majícím charakter lesa.
- les představovaný lesním pozemkem parc. č. 2053/19 k. ú. Odry porostlý běžným lesem a lesní komunikací parc. č. 2051 k. ú. Odry, který má sice druh pozemku ostatní plocha a způsob využití ostatní komunikace, ale způsob ochrany „pozemek určený k plnění funkcí lesa“.

Škodlivými zásahy do obou VKP jsou:

- zřízení samonosné zpevňující žb desky se zábradlím u Stodolního potoka (SO02),
- odvádění dešťových vod novou kanalizací do Stodolního potoka ze stávající zděné budovy (SO01),
- nezbytné kácení dřevin na lesních pozemcích (některé jsou zároveň součástí břehového porostu Stodolního potoka).

Podmínky závazného stanoviska:

1. Koryto Stodolního potoka nebude mimo navrhované samonosné žb desky se zábradlím nijak opevňováno. V korytě nesmí být použity žádné betonové prefabrikáty ani jiné umělé stavební materiály (např. zatravnovací dlaždice nebo gabiony). Při této stavbě nebudou v korytě vodního toku používány žádné pro vodu nebo pro ekosystém potoka nebezpečné látky (např. mazadla, tmely nebo nátěry) a materiály.
2. Stavební práce budou prováděny pouze ze břehů. Do vody nebude vjížděno žádnou technikou. Veškerá technika používaná při provádění všech zemních prací v korytě potoka a v jeho okolí musí být v dokonalém technickém stavu bez jakýchkoliv úniků ropných látek a dalších provozních náplní. Pro případ havarijních úniků musí mít dodavatel prací připraveny prostředky (např. sorbent, normou stěnu) na jejich okamžité a účinné zachycení.
3. Stavbou nesmí dojít ke znečištění vodního toku stavebními materiály. V jeho korytě nesmí být ukládán žádný materiál pocházející z této stavby nebo používaný na této stavbě.
4. Nezpevněné pozemky, které jsou součástí obou VKP, musí být před dokončením stavby upraveny tak, aby se na ně nerozšířily nepůvodní invazní druhy rostlin (např. křídlatka japonská nebo netýkavka žláznatá).
5. Kácení dřevin rostoucích na lesních pozemcích se přípouští, ale vykácené dřeviny musí být nahrazeny do 1 roku od dokončení této stavby novou výsadbou dřevin na lesním pozemku parc. č. 297/1 k. ú. Odry podle instrukcí správce tohoto pozemku (Lesů ČR, s.p.).

Odůvodnění:

Tato stavba řeší revitalizaci výletního areálu Skalní sklepy v Odrách, který vzkvétal především na přelomu 19. a 20. století. V posledních cca 30 letech se celý tento areál rozpadá a začíná být pro návštěvníky nebezpečný, působí zanedbaně a jeho majitel = město Odry, je nuceno řešit další osud tohoto areálu.

Tento záměr si vyžádá úpravu břehu Stodolního potoka a kácení dřevin na lesních pozemcích, přičemž vodní tok i les jsou podle § 3 odst. 1 písm. b) zákona o ochraně přírody významnými krajinnými prvky poživajícími ochrany podle § 4 odst. 2 zákona o ochraně přírody. Popis VKP i popis škodlivých zásahů do nich jsou uvedeny v předvýrokové části závazného stanoviska.

Stodolní potok je sice pstruhovým rybářským revírem obhospodařovaným MO ČRS Vítkov, ale s ohledem na to, že je v místě stavby po většinu roku vyschlý bez vody, není trvale zarybněn a rybářsky se na něm nehospodaří. Proto Městský úřad Odry, odbor životního prostředí (dále jen „správní orgán“) od investora nepožadoval vyjádření ČRS ÚSSMS.

Správní orgán při stanovení výše uvedených podmínek výroku vycházel z těchto skutečností a podkladů (číslování odůvodnění je shodné s číslováním jednotlivých bodů výroku závazného stanoviska):

1. Správní orgán v první podmínce souhlasí s navrženým opevněním levého břehu Stodolního potoka samonosnou žb deskou se zábradlím. Aby nedošlo při povodňových stavech k rozplavení cizorodých materiálů vodou níže po toku Stodolního potoka, správní orgán zakázal použití umělých stavebních materiálů k opevnění koryta potoka. Z důvodu ochrany vodního ekosystému tohoto vodního toku rovněž zakázal použití pro vodu a živé organizmy nebezpečných látek. I ty by se mohly vodou splavovat níže po toku a škodlivě působit na VKP i mimo místa projednávané stavby.
2. Pro prevenci vzniku možných provozních havárií správní orgán stanovil povinnost mechanizované práce v korytě Stodolního potoka provádět pouze ze břehů a dále povinnostmi mít stavební techniku používanou při pracích v korytě a v jeho okolí v dokonalém technickém stavu a mít připraveny prostředky pro zvládnutí případné provozní havárie. Tyto podmínky by měly omezit riziko znečištění vody v tomto vodním toku havarijními úniky pohonných hmot a provozních náplní z používaných stavebních strojů.
3. Třetí podmínka stanoví povinnost bránit znečištění vody ve Stodolním potoce stavebními materiály, aby nedocházelo k zanášení dýchacích orgánů vodních živočichů. Z důvodu možného splavení materiálů z této stavby vodou korytem Stodolního potoka níže po toku při větším průtoku správní orgán zakázal zřizování jejich skládek v korytě Stodolního potoka. Splavený materiál může zanést koryto potoka a působit udušení vodních živočichů.
4. Povinnost upravit nezastavěný a neopevněný povrch pozemků dotčených stavbou správní orgán stanovil z důvodu výskytu některých invazních druhů rostlin v povodí horního Poodří (např. křídlatky japonské, netýkavky žláznaté). Pozemky, jejichž povrch bude projednávanou stavbou dotčen, jsou ke kolonizaci invazními druhy velmi náchylné.
5. V páté podmínce správní orgán připouští kácení dřevin na lesních pozemcích v navrhovaném rozsahu. S ohledem na to, že dřeviny jsou hlavním prvkem živé přírody lesa coby VKP, správní orgán stanovil pro toto kácení bližší podmínky – povinnost provedení nové výsadby dřevin na lesním pozemku parc. č. 297/1 k. ú. Odry v přirozené dřevinné skladbě v termínu do 1 roku od dokončení projednávané stavby.

Poněvadž:

- projednávaná revitalizace areálu Skalních sklepů má řešit jeho neutěšený stav,
- je navrhováno stavebně-technické řešení, které by mělo mít na Stodolní potok a na lesní pozemky coby VKP minimální negativní vliv,

správní orgán vydal souhlasné závazné stanovisko ke škodlivému zásahu do VKP a pro jejich ochranu stanovil podmínky minimalizující možný dopad realizace této stavby na oba VKP.

b)

Městský úřad Odry, odbor životního prostředí (správní orgán), jako orgán ochrany přírody a krajiny příslušný podle § 76 odst. 1 písm. a) zákona č. 114/1992 Sb., o ochraně přírody a krajiny ve znění pozdějších předpisů (dále jen „zákon o ochraně přírody“)

uděluje souhlas

podle § 8 odst. 6 a § 90 odst. 16 zákona o ochraně přírody **ke kácení** těchto dřevin rostoucích mimo les na následujících obecních pozemcích:

- parc. č. 2048/9 k. ú. Odry = 3 ks jírovců maďalů K2, K3 a K4 (označení převzato z předložené projektové dokumentace) o obvodech kmenů 210, 166 a 163 cm,
- parc. č. 2053/8 k. ú. Odry = 1 ks lípy srdčité K11 o obvodu kmene 160 cm.

Toto závazné stanovisko není povolením ke kácení dřevin, ale je vydáno pro povolení této stavby.

Podmínky závazného stanoviska:

1. Kácení je vázáno výhradně na realizaci záměru: „Revitalizace Skalních sklepů v Odrách“ podle dokumentace pro stavební řízení zpracované panem Lumírem Moučkou v prosinci 2018 (dále jen „PD“). Kácení je možno provést až po nabytí právní moci stavebního povolení pro tuto stavbu.
2. Kácení musí být provedeno odborně podle Standardu péče o přírodu a krajinu: SPPK A02 002:2015 Kácení stromů.
3. S ohledem na ochranu volně žijících ptáků podle § 5a zákona o ochraně přírody je nutno provést kácení dřevin mimo jejich vegetační dobu a mimo dobu, kdy hnízdí ptáci – od září do února. Výjimečně je možno kácení provést i mimo dobu vegetačního klidu, ale tímto kácením nesmí být ohroženi volně žijící ptáci.
4. Odpadní dřevní hmota musí být v době hnízdění ptáků (březen–srpen) odklizená okamžitě z důvodu možného zahnízdění ptáků v hromadách větví. Jinak musí zůstat v hromadách, aby v nich ptáci mohli případně vyhnízdit.

Odůvodnění:

Kácení výše uvedených dřevin je požadováno z důvodu navrhované revitalizace výletního areálu Skalní sklepy v Odrách podle PD.

Zpracovatel PD navrhl a se správním orgánem i projednal nezbytně nutné kácení i novou náhradní výsadbu (viz níže). Podle předložené PD:

- jsou dvě dřeviny (Jírovec maďal K1 a lípa srdčitá K10) již pokácené,
- se mají kácet čtyři dřeviny rostoucí mimo les (3 ks jírovců maďalů K2, K3 a K4 na pozemku parc. č. 2048/9 k. ú. Odry a 1 ks lípy srdčité K11 na parc. č. 2053/8 k. ú. Odry),
- se má pokácet pět dřevin rostoucích na lesních pozemcích (1 ks jírovce maďalu K5 na pozemku parc. č. 2051 k. ú. Odry a 4 ks lip srdčitých K5-k9 na parc. č. 2053/19 k. ú. Odry).

Předmětem tohoto závazného stanoviska – souhlasu s kácením, je povolení kácení 3 ks jírovců maďalů K2, K3 a K4 a 1 ks lípy srdčité K11 rostoucích mimo les. Tyto dřeviny odpovídají charakteristice uvedené v ustanovení § 3 odst. 1 písm. i) zákona o ochraně přírody a požívají ochrany podle § 7 odst. 1 zákona o ochraně přírody a podle vyhlášky MŽP č. 189/2013 Sb., o ochraně dřevin a povolování jejich kácení v platném znění (dále jen „vyhláška o ochraně dřevin“).

Správní orgán zjistil, že kácené dřeviny K2-K4 a K11:

- Nejsou součástí žádného zvláště chráněného území ani jeho ochranného pásma, nejsou součástí žádného skladebného prvku územního systému ekologické stability ani žádného významného krajinného prvku a nejsou ani památnými stromy.
- Rostou na území přírodního parku Oderské vrchy a v zastavěném území města Oder – ve stávajícím výletním areálu Skalní sklepy, který se nachází v údolí Stodolního potoka nad Odrami a je obklopen lesem. Kácené jírovce maďaly byly v minulosti vysazeny k vytvoření stínu u ven-

kovního posezení tehdejší restaurace, kdežto kácená lípa roste u bývalého hlediště a jedná se zřejmě o samovolně vyrostlý semenáč.

- Jsou ke kácení navrženy v souladu s PD. Tato dokumentace byla se správním orgánem projednána a obsahuje i dostatečnou náhradní výsadbu projednanou s městskou zahradnicí.
- Kácené listnaté stromy rostou v místech, kde PD navrhuje terénní a stavební úpravy zlepšující neutěšený stav celého areálu a nabízející návštěvníkům areálu nové sportovně-rekreační využití. Kácené dřeviny již dožívají a mají výrazně zhoršený zdravotní stav a vitalitu. Jírovce jsou napadány klíněnkou jírovcovou a trpí předčasným opadem listů. S ohledem na umístění areálu Skalních sklepů v zalesněném údolí Stodolního potoka plní kácené dřeviny zejména roli ochrannou (vytvářejí stín) a estetickou (dotvářejí vzhled celého místa).

Kácené dřeviny brání navrhované revitalizaci výletního místa, která má areál Skalních sklepů oživit a vytvořit zde opět místo pro vycházky a odpočinek obyvatel i návštěvníků města Oder. Revitalizovaným areálem Skalních sklepů prochází lesní komunikace, po níž prochází turistická trasa KČT. Navrhovaná revitalizace Skalních sklepů je tak veřejným zájmem převyšujícím zájem na zachování kácených dřevin. S ohledem na zhoršený zdravotní stav kácených dřevin by bylo jejich ponechání na daných místech, kde by se měla zvýšit návštěvnost, rizikové. Jelikož má být ekologická újma vzniklá kácením těchto dřevin nahrazena výsadbou nových dřevin projednanou se správním orgánem již dříve, je navrhované kácení přijatelné.

c)

Městský úřad Odry, odbor životního prostředí (správní orgán), jako orgán ochrany přírody a krajiny příslušný podle § 76 odst. 1 písm. a) zákona o ochraně přírody

stanovuje

ke kompenzaci ekologické újmy vzniklé povoleným kácením podle § 9 odst. 1 zákona o ochraně přírody povinnost provedení náhradní výsadby na obecních pozemcích parc. č. 2048/6 a 2048/8 k. ú. Odry v tomto rozsahu a za těchto **podmínek**:

1. Náhradní výsadba bude provedena ze 4 ks jírovců pleťových var. 'Briotii' (*Aesculus carnea* 'Briotii') v místech stanovených Výkresem kácení a výsadby zeleně (Místa označená písmeny V1-V4) z PD. Sazenice použité k výsadbě musí velikostí a kvalitou odpovídat školkařské oborové normě ČSN 46 4902 a musí mít minimální obvod kmínků 14-16 cm.
2. Výsadba musí být provedena podle Standardu péče o přírodu a krajinu: SPPK A02 001:2013 Výsadba stromů. Sazenice stromů budou vybaveny opěrným systémem a ochranou kmínků proti poškození.
3. Náhradní výsadba bude provedena nejpozději do jednoho roku od kolaudace projednávané stavby, avšak nejpozději do dvou let od provedení kácení dřevin.

Současně se žadateli stanovuje povinnost péče o vysazené dřeviny po dobu pěti let ode dne provedení výsadby. Za takovou péči se považuje např. náhrada uschlých a uhynulých sazenic, opatření půdy minimálně do vzdálenosti 50 cm od báze kmínků sazenic mulčem nebo štěpkou a důkladná zálivka vodou ihned po výsadbě a při následném suchu.

Odůvodnění:

Revitalizace výletního areálu Skalní sklepy v Odrách si vyžádá kácení 4 ks dřevin rostoucích mimo les v místech navrhovaných terénních a stavebních úprav stávajícího areálu. Vykácením těchto dřevin vznikne ekologická újma, kterou je nutno nahradit výsadbou nových dřevin. Stávající dřeviny plní funkci ochrannou (vytvářejí stín) a krajinotvornou (okrasnou). Tyto funkce je žádoucí zachovat i prostřednictvím nové náhradní výsadby realizované ve stejném areálu.

S ohledem na historii revitalizovaného areálu (v minulosti zde stával výletní hostinec s venkovním posezením stíněným jírovci maďaly) i na problémy ochrany jírovců maďalů před klíněnkou jírovcovou, žadatel se správním orgánem projednal náhradu kácených dřevin výsadbou nových jírovců jiného druhu, který by byl vůči klíněnce odolnější. Navržený jírovec pleťový by měl tomuto požadavku vyhovovat, přičemž by se nemělo jednat o druh invazní.

Poněvadž se celý revitalizovaný areál Skalních sklepů nachází v zalesněném údolí Stodolního potoka, je žadatelem navržená náhradní výsadba 4 ks jírovců dostatečná.

Navržená náhradní výsadba by měla do budoucna zajistit především okrasnou funkci doposud zajišťované kácenými dřevinami. Aby uložená náhradní výsadba tuto funkci splnila, je nutno zajistit její odborné provedení a následnou péči o ni. Proto správní orgán uložil investorovi povinnost dodržet příslušnou ČSN, standard a následnou péči zajistit minimálně po dobu 5 let od výsadby. Tuto dobu správní orgán stanovuje v podobných podmínkách standardně. Takováto následná péče by pak měla garantovat optimální podmínky pro trvalé zakořenění nově vysazených dřevin a jejich dlouhodobé přežití v daném místě.

d)

Městský úřad Odry, odbor životního prostředí (dále jen „správní orgán“), jako orgán ochrany přírody a krajiny příslušný podle § 77 odst. 4 zákona o ochraně přírody

vydává závazné stanovisko

k ochraně dřevin podle § 65 a § 90 odst. 16 zákona o ochraně přírody rostoucích na lesních a nelesních pozemcích v okolí stavby v k. ú. Odry, které se nebudou kácet.

Podmínky závazného stanoviska:

1. Při realizaci tohoto záměru musí být respektovány zásady dané Standardem péče o přírodu a krajinu SPPK A01 002:2017 Ochrana dřevin při stavební činnosti (dále jen „standard“). Musí být účinně zabráněno jakémukoliv poškození všech částí dřevin např. kořenů, kořenových náběhů nebo kmenů a větví stavebními pracemi nebo pohybem stavebních mechanismů. Pokud přesto dojde k poškození dřevin, musí být do 1 dne oznámeno vlastníkově dřevin a musí být odborně ošetřeno. Pokud bude nutný řez větví, musí být proveden podle standardu SPPK A02 002:2015 I. Revize 2015 Řez stromů.
2. Před zahájením zemních prací musí být v terénu u dřevin rostoucích v blízkosti stavby podle odstavce 3.2.1 standardu vymezen chráněný kořenový prostor (dále jen „CHKP“). Dřeviny rostoucí na pozemcích, které tvoří VKP (les a břehový porost Stodolního potoka), odpovídají kategorii stromů A podle odstavce 2.2.2 standardu. Dřeviny, které rostou mimo pozemky VKP, odpovídají kategorii stromů B podle odstavce 2.2.3 standardu.
3. Při realizaci zemních prací v CHPK dřevin je nutno postupovat podle zásad daných standardy (např. provádění výkopů v chráněné kořenové zóně dřevin ručně, ponechání větších kořenů neporušených, zamezení zasychání kořenů ponecháním otevřených výkopů na co možná nejkratší dobu ad.).
4. Sklárky materiálu a výkopových zemin, zařízení staveniště a příjezdové trasy stavební techniky (to neplatí pro pozemky se zpevněným povrchem, např. komunikace) musí být umístěny mimo CHPK dřevin. V CHPK dřevin nesmí být měněna niveleta povrchu terénu (např. navážkami zemin) a nesmí být odstavována žádná stavební technika.

Odůvodnění:

Projednávaná stavba si vyžádá kácení dřevin (rostoucích na lesních pozemcích i mimo les) a bude prováděna v blízkosti dalších dřevin, které se kácet nebudou. Dřeviny rostoucí mimo les požívají ochrany podle § 7 odst. 1 zákona o ochraně přírody i podle vyhlášky MŽP č. 189/2013 Sb., o ochraně dřevin a povolování jejich kácení v platném znění. Dřeviny rostoucí na lesních pozemcích požívají ochrany podle § 4 odst. 2 zákona o ochraně přírody. Nedá se vyloučit, že bude nutno stavebně zasahovat do CHPK některých dřevin.

Zemní práce prováděné v CHPK dřevin mohou způsobit jejich vážné a skryté poškození, což následně vede k jejich napadení dřevokaznými houbami, k oslabení jejich zdravotního stavu a vitality, k možnému napadení dalšími škůdci a v konečném důsledku k jejich provozní havárii – k pádu větví nebo celých stromů. Proto je z ekologických, ale i provozních důvodů žádoucí, aby k poškozování nedocházelo a pokud se mu nebude možno vyhnout, aby toto poškození bylo co možná nejmenší a aby o něm věděl vlastník dřevin, který za ně nese odpovědnost.

V současnosti zásady ochrany dřevin upravují **Standardy péče o přírodu a krajinu, které po odborné oponentuře vydává Agentura ochrany přírody a krajiny ČR na svých webových stránkách**: <http://standards.nature.cz/seznam-standardu/>. Tyto standardy doplňují dřívější oborové normy a jsou volně přístupné na těchto webových stránkách.

Z důvodu zajištění maximální ochrany všech dřevin rostoucích na stavebních pozemcích a v jejich okolí správní orgán žadatele zavázal povinností tyto standardy při realizaci této stavby respektovat. Všechny výše stanovené podmínky z těchto standardů vycházejí a mají za cíl jakékoliv poškození všech dřevin eliminovat. Povinnost splnění těchto podmínek by měl investor přenést na dodavatele této stavby.

2. Zákon č. 254/2001 Sb., o vodách a o změně některých zákonů (vodní zákon), ve znění pozdějších předpisů (oprávněná úřední osoba Ing. Petr Coufal)

Městský úřad Odry, odbor životního prostředí, jako vodoprávní úřad příslušný podle § 104 odst. 2 písm. c) a § 106 odst. 1 zákona č. 254/2001 Sb., o vodách a o změně některých zákonů (vodní zákon), ve znění pozdějších předpisů (dále jen „vodní zákon“),

vydává souhlasné závazné stanovisko

podle § 104 odst. 9 vodního zákona.

Závazné stanovisko se podle § 104 odst. 9 vodního zákona vydává za této podmínky:

- Při realizaci stavby (zejména při odstraňování starých nátěrů z konstrukcí), budou práce prováděny tak, aby odstraňované částice starých nátěrů neunikly do vodního toku Stodolní potok.

Odůvodnění:

Stavba je umístěna v blízkosti vodního toku Stodolní potok (IDVT 10211110). Vzhledem k tomu, že se nejedná o záměr uvedený v § 17 odst. 1 písm. a) vodního zákona (jedná se o práce mimo koryto vodního toku, které neovlivní odtokové poměry), souhlas podle tohoto ustanovení se nevydává. Jsou však dotčeny zájmy chráněné vodním zákonem (stavba se nachází v blízkosti vodního toku) a vodoprávní úřad proto vydává závazné stanovisko podle § 104 odst. 9 vodního zákona. Vodoprávní úřad stanovil podmínku k ochraně jakosti povrchových vod v přilehlém vodním toku Stodolní potok.

Posouzením záměru podle § 23a vodního zákona dospěl vodoprávní úřad rovněž k závěru, že vzhledem k charakteru, rozsahu a lokalizaci nedojde ke zhoršení stavu útvarů povrchových a podzemních vod a ani nebude ohroženo dosažení dobrého stavu vod v těchto vodních útvarech v budoucnu. Stavba je v souladu s Národním plánem povodí Odry, Plánem dílčího povodí Horní Odry a Plánem pro zvládání povodňových rizik.

3. Zákon č. 289/1995 Sb., o lesích a o změně a doplnění některých zákonů (lesní zákon), ve znění pozdějších předpisů (oprávněná úřední osoba Ing. Klára Svobodníková)

Městský úřad Odry, odbor životního prostředí, jako orgán státní správy lesů, příslušný podle § 48 odst. 2 písm. c) zákona č. 289/1995 Sb., o lesích a o změně a doplnění některých zákonů, ve znění pozdějších předpisů (dále jen „lesní zákon“),

vydává souhlas

podle § 14 odst. 2 lesního zákona se stavebním záměrem: „Revitalizace skalních sklepů v Odřích“, který má být realizován na pozemcích parc. č. 2053/8, 2053/10 a 2048/6 k. ú. Odry. Tento záměr zasahuje do 50-ti metrového pásma od hranice pozemků určených k plnění funkcí lesa (dále jen „lesní pozemky“) parc. č. 2048/1 a 2053/19 k. ú. Odry. Správní orgán tento souhlas neváže na splnění zvláštních podmínek.

Odůvodnění:

Správní orgán využil k posouzení věci předloženou projektovou dokumentaci a mapové podklady z aplikace GIS s údaji o parcelách dotčených záměrem a vyznačením lesních pozemků. Jedná se o opravy dříve vybudovaných a v současnosti nevyužívaných staveb areálu Skalních sklepů v Odrách. Areál leží v sousedství lesních pozemků, přístup k objektům areálu je po stávající zpevněné lesní cestě. Dispoziční řešení areálu se nemění, provozní řešení zůstává původní. Není požadován dočasný a trvalý zábor lesních pozemků.

Správní orgán posouzením předložených podkladů a charakteru záměru dospěl k závěru, že záměr nepředpokládá omezení plnění funkcí výše uvedených lesních pozemků v k. ú. Odry, protože se jedná o opravy stávajících staveb. Proto vydal tento souhlas.

4. Zákon č. 185/2001 Sb., o odpadech a o změně některých dalších zákonů, ve znění pozdějších předpisů (oprávněná úřední osoba Petra Davidová)

Městský úřad Odry, odbor životního prostředí, jako orgán veřejné správy v oblasti odpadového hospodářství, příslušný podle § 71 písm. k) a § 79 odst. 4 a odst. 6 zákona č. 185/2001 Sb., o odpadech a o změně některých dalších zákonů, ve znění pozdějších předpisů (dále jen „zákon o odpadech“),

vydává souhlasné závazné stanovisko

podle § 79 odst. 4 zákona o odpadech.

Odůvodnění:

Městský úřad Odry, odbor životního prostředí posoudil předloženou žádost a dokumentaci dle § 79 odst. 5 zákona o odpadech z hlediska jejich souladu s povinnostmi vyplývajícími z tohoto zákona a prováděcích právních předpisů.

Dle posuzovaných podkladů (konkrétně dle Souhrnné technické zprávy, části B.8, písm. h) maximální produkovaná množství a druhy odpadů a emisí při výstavbě, jejich likvidace) bude s odpady vzniklými v souvislosti s realizací předmětného stavebního záměru nakládáno v souladu se současně platnou legislativou na úseku odpadového hospodářství.

Na základě výše uvedeného Městský úřad Odry, odbor životního prostředí vydal souhlasné závazné stanovisko dle § 79 odst. 4 zákona o odpadech, a to bez podmínek, neboť povinnosti stanovené tímto zákonem považuje za dostačující.

Toto závazné stanovisko nenahrazuje souhlasy vydávané podle zákona o odpadech.

5. Zákon č. 183/2006 Sb., o územním plánování a stavebním řádu (stavební zákon), ve znění pozdějších předpisů (oprávněná úřední osoba Ing. Marcela Maršálková)

Městský úřad Odry, odbor stavební úřad, jako orgán územního plánování příslušný podle § 6 odst. 1 písm. e) zákona č. 183/2006 Sb., o územním plánování a stavebním řádu (stavební zákon), ve znění pozdějších předpisů (dále jen „stavební zákon“), posoudil uvedený záměr a shledal, že vyvolává změnu v území. Na základě tohoto zjištění úřad územního plánování posoudil uvedený záměr podle § 96b stavebního zákona a

vydává závazné stanovisko o přípustnosti

výše uvedeného záměru.

Podmínky závazného stanoviska: nejsou stanoveny

Odůvodnění:

Dne 20.02.2019 podal žadatel na Městský úřad Odry žádost o vydání koordinovaného závazného stanoviska k záměru "Revitalizace skalních sklepů v Odrách" na pozemcích parc. č. 2053/9,

2053/8, 2053/10, 2048/6 v katastrálním území Odry a k ní připojenou dokumentaci pro dodatečné povolení stavby.

Podkladem pro vydání závazného stanoviska jsou tyto dokumenty:

Dokumentace pro vydání společného povolení datovaná 12/2018.

Odbor stavební úřad jako orgán územního plánování posoudil záměr, zda vyvolává změnu v území, pro kterou se podle § 96b vydává závazné stanovisko orgánu územního plánování.

Přípustnost záměru byla dále posouzena podle § 96b, odst. 3 z hlediska souladu s těmito dokumenty:

1) Politika územního rozvoje České republiky, ve znění aktualizace č.1 (dále jen PÚR) s účinností od 17.4.2015

ZÚR jsou uvedeny do souladu s PÚR, z tohoto důvodu není potřeba zvlášť posuzovat záměr z hlediska souladu s PÚR.

Záměr byl shledán v souladu se ZÚR, tudíž je v souladu s Aktualizací č. 1 Politiky územního rozvoje ČR.

2) Zásady územního rozvoje Moravskoslezského kraje Aktualizace č. 1 (dále jen ZÚR) s účinností od 21.11.2018

ZÚR jsou uvedeny do souladu s PÚR.

Soulad záměru se zásadami územního rozvoje je vyhodnocen, protože územní plán, kterým je území řešeno, nebyl obcí uveden do souladu se ZÚR.

Řešené území je součástí rozvojové osy republikového významu OS 10 (Katowice-) hranice Polsko/ČR – Ostrava – Lipník nad Bečvou – Olomouc – Brno – Břeclav – hranice ČR/Slovensko (- Bratislava). Záměr plně respektuje požadavky na využití území v rozvojové ose OS 10.

V ZÚR je vymezen v řešeném území koridor silniční dopravy nadmístního významu, a to D52 – I/47 Odry, východní obchvat. Posuzovaný záměr nezasahuje do vymezeného koridoru nadmístního významu.

V řešeném území je vymezena územní rezerva pro záměr mezinárodního a republikového významu D507 – Vysokorychlostní trať (VRT) (Bělotín-) hranice kraje – Ostrava – Bohumín, nová stavba. Posuzovaný záměr nezasahuje do vymezeného koridoru mezinárodního a republikového významu.

Řešené území není součástí území určeného k prověření změn jejich využití územní studií. Řešené území není součástí území, ve kterých je rozhodování o změnách v území podmíněné vydáním regulačního plánu.

V řešeném území jsou v ZÚR vymezeny plochy a koridory pro ÚSES:

Regionální biocentra: 121 – Emauzská rybníky, 187 – Nad Emauzy, 249 – U Oder

Regionální biokoridory: 528, 529, 530, 533, 641

Posuzovaný záměr nezasahuje do vymezených ploch a koridorů pro ÚSES.

Řešené území je součástí vymezené oblasti specifické krajiny B-11 Oderské vrchy.

Podmínky pro zachování a dosažení cílových kvalit specifické krajiny B-11 jsou:

- Zachovat dosavadní strukturu osídlení s převahou venkovských sídel.
- Vyloučit či omezit zásahy (rekreační funkce, stavební činnost včetně staveb technické a dopravní infrastruktury) do niv a porostů lužních lesů.
- Ochránit siluety kulturních dominant v uvedených venkovských sídlech před snížením jejich vizuálního významu v krajinné scéně nevhodnou zástavbou.

Záměr není v rozporu s podmínkami pro zachování a dosažení cílových kvalit krajiny.

Záměr nemá vliv na priority územního plánování kraje pro zajištění udržitelného rozvoje území.

Záměr je v souladu se ZÚR.

3) Současně platnou územně plánovací dokumentací pro město Odry a jeho místní části je Územní plán města Odry – zpracovatel AR projekt s.r.o. Brno, schválen Zastupitelstvem města Odry dne 21.6.2006 ve znění změny č. 6 Územního plánu města Odry vydané Zastupitelstvem města Odry dne 21.6.2017

Pozemky parc. č. 2053/9, 2053/8, 2053/10, 2048/6 v k.ú. Odry jsou součástí stabilizované funkční plochy OV – vzdělávací zařízení, kulturní a sociální zařízení, zdravotnictví, administrativa v zastavěném území. Na pozemku parc. č. 2053/8 a na částech pozemků parc. č. 2053/9, 2053/10, 2048/6 v k.ú. Odry platí omezení užívání pozemků sousedících s koryty vodních toků nejvýše 6 m od břehové čáry. Pozemky parc. č. 2053/9, 2053/8, 2053/10, 2048/6 v k.ú. Odry jsou součástí plochy významného krajinného prvku.

Pro plochy OV jsou stanoveny tyto podmínky pro využití ploch s rozdílným způsobem využití: PŘÍPUSTNÉ jsou vzdělávací zařízení, stavby zdravotnické, kulturní zařízení, církevní stavby, veřejné administrativní objekty, administrativa neveřejná, sociální ubytovací zařízení, malé stavby sportovní, kulturní a církevní, malá parkoviště, jednotlivé garáže, malé garáže, malé vodní prvky.

PODMÍNEČNĚ zde mohou být umístovány malé obchody a služby, byty ve vyšších podlažích polyfunkčních domů, nerušící objekty veřejného stravování, nerušící ubytovací zařízení, sportovní plochy, sportovní objekty, malé stavby sportovní, hromadné parkovací plochy, malé věže a stožáry, vysílače GSM umístěné na střechách objektů, stavby pro propagaci.

NEPŘÍPUSTNÉ jsou rodinné domy, bytové domy, stavby pro individuální rekreaci, stavby pro řemeslnou výrobu a výrobní služby, stavby pro průmyslovou výrobu a skladování, velké skladové objekty, malé zemědělské stavby, středně velké zemědělské stavby, velké zemědělské stavby, středně velké obchody a služby, velká komerční zařízení, rušící objekty veřejného stravování, rušící ubytovací zařízení, agroturistika, služby motoristům, velká parkoviště, parkovací plochy pro nákladní automobily, hromadné garáže, garáže pro nákladní automobily, vojenské stavby, velké věže a stožáry, středně velké stavby technického vybavení, velké stavby pro energetiku, malé stavby odpadového hospodářství, velké stavby odpadového hospodářství, stavby pro těžbu nerostných surovin, účelové stavby k obhospodařování pozemků, vodohospodářské stavby, železniční stavby, bioplynové stanice, větrné elektrárny.

Záměrem je oprava nevyužívaného areálu za účelem budoucího využití tohoto areálu v oblasti kultury a vzdělávání. V rámci záměru bude provedena oprava stávající zděné budovy, jedná se o jednopodlažní nepodsklepenou budovu o zastavěné ploše 56 m² se sedlovou střechou, budova bude sloužit pro skladování materiálu při organizování kulturně výchovných aktivit. Dále oprava stávajícího zastřešeného pódia (zpevněná plocha krytá ocelovou konstrukcí s krytinou) o ploše 78 m² a oprava zpevněných ploch (hlediště tvořené stupni pro lavičky, další zpevněné plochy v areálu sloužící pro pohyb po areálu). Přístup do areálu je řešen po stávající zpevněné lesní cestě na pozemku parc. č. 2051 v k.ú. Odry. Areál nebude připojen na technickou infrastrukturu.

Přípustným využitím plochy OV jsou malé stavby sportovní, kulturní a církevní, záměr pódia se zpevněnými plochami je přípustný, malá zděná stavba jako zázemí pro skladování materiálu při organizování kulturně výchovných aktivit je stavbou doplňkovou ke stavbě hlavní. Záměr je přípustný.

Na základě výše uvedeného je záměr v souladu s platným územním plánem.

4) Stavební zákon - § 18 a 19 uplatňování cílů a úkolů územního plánování

Záměr byl posuzován z hlediska uplatňování cílů a úkolů územního plánování vyplývajících z § 18 a § 19 stavebního zákona.

S ohledem na ust. § 18 stavebního zákona, především odstavce (1) je posuzovaný záměr v souladu cíli územního plánování. Záměr plně uspokojuje potřeby současné generace a neohrožuje podmínky života generací budoucích.

S ohledem na ust. § 19 odst. 1 stavebního zákona, především písm. a), d), e), j), l), o) je záměr v souladu s koncepcí rozvoje města. Jedná se o záměr ve veřejném zájmu, který má přínosy pro

obyvatelstvo v rámci zlepšování nabídky občanské vybavenosti obce. Stavba je umístěna s ohledem na stávající charakter území a neznemožňuje využitelnost navazujícího území. Záměrem jsou hospodárně vynakládány prostředky z veřejných rozpočtů. Záměr byl posouzen z hlediska urbanismu, architektury, územního plánování, ekologie i památkové péče a bylo zjištěno, že je s těmito obory v souladu.

Záměr není v rozporu s dalšími cíli a úkoly územního plánování.

Orgán územního plánování shledal, že na základě výše uvedeného je záměr přípustný z hlediska souladu s politikou územního rozvoje, územně plánovací dokumentací a z hlediska uplatňování cílů a úkolů územního plánování.

Odůvodnění koordinovaného závazného stanoviska:

Městský úřad Odry obdržel dne 20.02.2019 žádost výše uvedeného žadatele o vydání koordinovaného závazného stanoviska (dále jen „KZS“) k předmětnému záměru. Podkladem pro vydání KZS byla předložená dokumentace k záměru výše popsáná v úvodu tohoto KZS.

Dotčený orgán záměr posoudil a zjistil požadavky na ochranu všech dotčených veřejných zájmů chráněných podle výše uvedených zvláštních právních předpisů, jejichž ochrana přísluší Městskému úřadu Odry. Tyto požadavky nejsou v rozporu. Dotčený orgán požadavky na různých úsecích ochrany veřejných zájmů zkoordinoval a vydal toto KZS.

Poučení:

Podle ustanovení § 149 odst. 1 správního řádu není závazné stanovisko samostatným rozhodnutím a nelze se proti němu odvolat. Jeho obsah je závazným podkladem pro správní orgán, který je příslušný k vydání správního rozhodnutí ve věci samé. Obsah koordinovaného závazného stanoviska lze napadnout pouze v rámci odvolání podaného proti rozhodnutí ve věci samé.

II. SDĚLENÍ

Ochrana přírody a krajiny (oprávněná úřední osoba Ing. Petr Lelek)

Městský úřad Odry, odbor životního prostředí (správní orgán), jako orgán ochrany přírody a krajiny příslušný podle § 76 a 77 zákona č. 114/1992 Sb., o ochraně přírody a krajiny, ve znění pozdějších předpisů (dále jen „zákon o ochraně přírody“) mimo výše uvedená závazná stanoviska:

- ke škodlivému zásahu do významných krajinných prvků podle § 4 odst. 2 zákona o ochraně přírody,
- ke kácení dřevin rostoucích mimo les a k uložení náhradní výsadby podle § 8 odst. 6 zákona o ochraně přírody,
- k ochraně dřevin podle § 65 zákona o ochraně přírody,

další závazné stanovisko nevydává z následujících důvodů:

Revitalizace je navržena u stávajícího výletního areálu Skalní sklepy, který se nachází v zastavěném území města Oder, na území přírodního parku Oderské vrchy v zalesněném údolí Stodolního potoka nad Odrami. Poněvadž má tento záměr částečně „oživit“ tento výletní areál a poněvadž vychází ze stávajících dochovaných stavebních objektů, nezmění dochovaný krajinný ráz. Proto se souhlas k zásahu do krajinného rázu podle § 12 odst. 2 zákona o ochraně přírody nevydává. Tato stavba se nedotkne žádného zvláště chráněného území ani jeho ochranného pásma a nedotkne se ani žádného skladebného prvku územního systému ekologické stability. Dotkne se dvou významných krajinných prvků (dále jen „VKP“) – lesa a vodního toku představovaného Stodolním potokem. Ke škodlivému zásahu do obou VKP správní orgán vydal závazné stanovisko podle § 4 odst. 2 zákona o ochraně přírody. Tento záměr si vyžádá kácení dřevin rostoucích mimo les a bude realizován v blízkosti dalších dřevin, které se kácet nebudou. Za tím účelem

správní orgán vydal výše uvedený souhlas s kácením podle § 8 odst. 6 zákona o ochraně přírody, povinnost provedení náhradní výsadby podle § 9 odst. 1 zákona o ochraně přírody a závazné stanovisko k ochraně dřevin podle § 65 zákona o ochraně přírody.

Správní orgán dále investorovi vydává následující upozornění a doporučení:

1. Z důvodu ochrany volně žijících živočichů podle § 5 odst. 1 a 3 zákona o ochraně přírody je nutno všechny výkopy prováděné v rámci této stavby pravidelně kontrolovat a živočichy – obratlovce (ježky, žáby apod.), spadlé do výkopů, vybírat a neprodleně vypouštět do okolí. Výkopy, do nichž nebude možno vstupovat, nebo výkopy zaplavené vodou musí být zajištěny tak, aby do nich nemohli živočichové spadnout.
2. Povrch všech nezastavěných a nezpevněných pozemků dotčených projednávanou stavbou musí být po dokončení stavby upraven tak, aby se na tyto pozemky nemohly rozšířit nepůvodní druhy rostlin – např. křídlatka japonská.

Ochrana ovzduší (oprávněná úřední osoba Ing. Terézia Matúšů)

Městský úřad Odry, odbor životního prostředí, jako orgán ochrany ovzduší příslušný podle § 27 odst. 1 písm. f) zákona č. 201/2012 Sb., o ochraně ovzduší (dále „zákon o ochraně ovzduší“), závazné stanovisko nevydává, protože součástí stavby není stacionární zdroj znečišťování ovzduší neuvedený v příloze č. 2 zákona o ochraně ovzduší.

V souhrnné technické zprávě se řeší pouze úprava komínu. Pokud bude realizován v předmětném záměru zdroj znečišťování ovzduší (krb, kamna apod.) **je nutné požádat orgán ochrany ovzduší o vydání závazného stanoviska k umístění, provedení a užívání stavby stacionárního zdroje znečišťování ovzduší** dle § 11 odst. 3 zákona o ochraně ovzduší.

Státní správa lesů (oprávněná úřední osoba Ing. Klára Svobodníková)

Vlastníci nemovitosti nebo investoři staveb a zařízení jsou povinni provést na svůj náklad nezbytně nutná opatření, kterými jsou nebo budou jejich pozemky, stavby a zařízení zabezpečeny před škodami způsobenými zejména sesuvem půdy, padáním kamení, pádem stromů nebo jejich částí, přesahem větví a kořenů, zastíněním a lavinami z pozemků určených plnění funkcí lesa (§ 22 lesního zákona). Stavba samotná nesmí ohrožovat existenci lesa.

Při realizaci stavby je nutno dbát základních povinností k ochraně pozemků určených k plnění funkcí uvedených v § 13 lesního zákona. Lesní pozemek nesmí být poškozován ukládáním odpadů, odpadků, výkopových zemin, stavebního materiálu, pojezdem a stáním motorových vozidel a stavebních strojů, vypouštěním odpadních vod, nebudou poškozovány lesní porosty a nebudou realizací stavby jakkoliv dotčeny.

Myslivost (oprávněná úřední osoba Ing. Klára Svobodníková)

Městský úřad Odry, odbor životního prostředí, jako orgán státní správy myslivosti, příslušný podle § 57 odst. 4 a § 60 zákona č. 449/2001 Sb., o myslivosti, ve znění pozdějších předpisů (dále jen „zákon o myslivosti“), **závazné stanovisko nevydává**. Záměr má být realizován ve stávajícím areálu Skalních sklepů v Odrách, tedy se nedotýká honitby a životních podmínek zvěře.

Ochrana zemědělského půdního fondu (oprávněná úřední osoba Ing. Mariana Filipová, Ph.D.)

Městský úřad Odry, odbor životního prostředí, jako orgán ochrany zemědělského půdního fondu, příslušný podle ustanovení § 15 zákona č. 334/1992 Sb., o ochraně zemědělského půdního fondu, ve znění pozdějších předpisů (dále jen „zákon o ochraně ZPF“), sděluje, že z hlediska zájmů chráněných tímto zákonem nemá námitek k danému záměru. Po prověření předložených dokladů bylo zjištěno, že pozemky parcela č. 2053/9 (druh pozemku – ostatní plocha), parc. č. 2053/8 (druh pozemku – ostatní plocha), parc. č. 2053/10 (druh pozemku – ostatní plocha) a parc. č. 2048/6 (druh pozemku – ostatní plocha) v k. ú. Odry nejsou dle § 1 zákona o ochraně ZPF součástí zemědělského půdního fondu, tudíž nejsou ze strany orgánu ochrany zemědělského půdního fondu evidovány žádné způsoby ochrany.

Státní památková péče (oprávněná úřední osoba Bc. Radim Kravčenko)

Závazné stanovisko v předmětné věci Městský úřad Odry, odbor kultury a školství (dále jen „správní orgán SPP“), jako věcně a místně příslušný správní orgán podle § 29 zákona č. 20/1987 Sb., o státní památkové péči, ve znění pozdějších předpisů (dále jen „památkový zákon“) a podle ustanovení § 10 a § 11 odst. 1 písm. b) zákona č. 500/2004 Sb., správní řád, ve znění pozdějších předpisů (dále jen „správní řád“) nevydá.

Z dostupných a předložených podkladů vyplývá, že v dotčeném území předmětné projektové dokumentace se nenachází žádné nemovité kulturní památky. Nejedná se rovněž o území s plošnou památkovou ochranou (tzn. území prohlášené za památkovou rezervaci, památkovou zónu nebo ochranné pásmo). Proto závazné stanovisko pro koordinované závazné stanovisko v předmětné věci správní orgán SPP nevydá.

Kompetentní k určení, zda dotčené území je či není územím s archeologickými nálezy, je Archeologický ústav AV ČR, Brno, v.v.i., Čechyňská 363/19, 602 00 Brno, <http://www.arub.cz/>.

Dovolujeme si Vás upozornit, že provádění archeologických výzkumů a archeologických nálezů upravuje § 22 a § 23 památkového zákona. V § 22 odst. 2 památkového zákona se uvádí: „Má-li se provádět stavební činnost na území s archeologickými nálezy, jsou stavebníci již od doby přípravy stavby povinni tento záměr oznámit Archeologickému ústavu a umožnit jemu nebo oprávněné organizaci provést na dotčeném území záchranný archeologický výzkum.“

Silniční správní úřad (oprávněná úřední osoba Miroslav Frydrych)

Městský úřad Odry, odbor dopravy, jako silniční správní úřad příslušný podle § 40 odst. 4 zákona č. 13/1997 Sb., o pozemních komunikacích, ve znění pozdějších předpisů (dále jen „zákon o pozemních komunikacích“), ve věci výše uvedené stavby **závazné stanovisko nevydává**.

Veřejné zájmy na úseku dopravy (silnic II. a III. třídy, místních komunikací a veřejně přístupných účelových komunikací), jejichž ochrana je v působnosti Odboru dopravy MěÚ Odry, nejsou předmětným záměrem dotčeny.



Ing. Petr Lelek
pověřený vedením odboru životního prostředí

Přílohy:

Situace

Výřez základní mapy se zákresem VKP a jeho evidenční tabulka

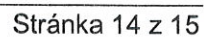
Rozdělovník:

1. město Odry, Masarykovo náměstí 16/25, 742 35 Odry
v zastoupení: **Lumír Moučka, Kunčina 200, 569 24 Kunčina**

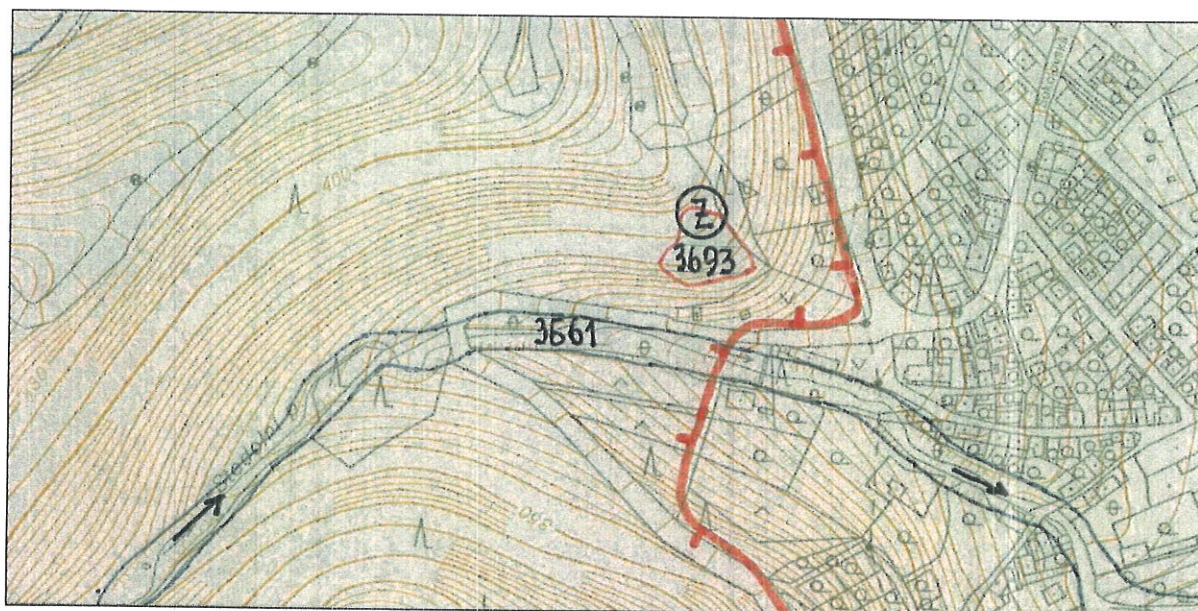
Založit:

2. Městský úřad Odry, odbor životního prostředí

KOORDINÁČNÉ SITIACNÉ VÝKRES 1:200



Výřez základní mapy se zákresem VKP a jeho evidenční tabulka



5) Povodňový úřad Městský úřad v Odrych okres Nový Jičín - 6 -		EVIDENCE KOSTRY EKOLOGICKÉ STABILITY																			
1) Pořadové číslo 3661/2		2) Název Stodolní potok																			
3) Katastrální území Odry		4) Místní část Odry 2-8																			
5) Význam: <input type="checkbox"/> VVK <input type="checkbox"/> VLS <input checked="" type="checkbox"/> VKP		6) Hierarchický význam: <input type="checkbox"/> lokální <input type="checkbox"/> regionální <input type="checkbox"/> geomorf. <input type="checkbox"/> ucel. <input type="checkbox"/> bezgeom. <input type="checkbox"/> hrb.																			
7) Biogeografická jednotka III-20		8) Výhled																			
9) Majitel		10) Parcelní číslo																			
11) Charakteristika Potok vyúsťuje z hlubokého údolí u tzv. Skalních sklepů. Dále teče hlubokým zářezem do města Odry. Hloubka zářezu je 8-10m a šířka 15-20m. Koryto kamenité s velkým spádem. Nad Skalními sklepy se v minulosti jímala a filtrovala voda pro oderský vodovod. V potoce se rozmnožuje pstruh potoční a mlok skvrnitý. Bohatá doprovodná zelen na svazích zářezu. V místě styku s Veselským chodníkem schodovitá kaskáda. V minulosti před úpravami zde býval vodopád. Stavby vody velmi proměnlivé. Za deště je z potoka divoká bystřina. Voda v tomto úseku relativně čistá. Průtočný profil 150-200cm. Doprovodnou zelen tvoří převážně javory, habry, lípy, staré jedle, krušina ořechová a třešňové ptáčky. Po pravé straně nad hájovnou 50m úsek porostlého zářezu břečtanem popínavým. Potok je vegetací úplně zastíněn.																					
<table border="1"> <thead> <tr> <th>Druh zeleně</th> <th>Funkce zeleně</th> <th>Potřebnost</th> <th>Účinnost</th> <th>Souhrnné hodnocení</th> </tr> </thead> <tbody> <tr> <td>LIN</td> <td>BH</td> <td>3</td> <td>3</td> <td rowspan="3">9/8</td> </tr> <tr> <td></td> <td>VO</td> <td>3</td> <td>3</td> </tr> <tr> <td></td> <td>EK</td> <td>3</td> <td>2</td> </tr> </tbody> </table>				Druh zeleně	Funkce zeleně	Potřebnost	Účinnost	Souhrnné hodnocení	LIN	BH	3	3	9/8		VO	3	3		EK	3	2
Druh zeleně	Funkce zeleně	Potřebnost	Účinnost	Souhrnné hodnocení																	
LIN	BH	3	3	9/8																	
	VO	3	3																		
	EK	3	2																		
12) Navržený způsob ochrany																					
13) Stávající způsob ochrany																					
14) Podpis - Místní úřad		15) Podpis - Místní úřad																			
R		Wiltisch																			
1992		1992																			

